

## Istruzioni per la registrazione di un design

### 1. Spiegazioni relative al modulo «Domanda di registrazione per design»

#### 1 Dati personali del depositante

- Nome e cognome devono essere scritti per esteso.
- Qualora il depositante sia una ditta, la ragione sociale deve corrispondere a quella iscritta presso il Registro di commercio.
- Qualora vengano menzionati più depositanti, è necessario designare un mandatario oppure un destinatario delle comunicazioni e declinarne le generalità al punto 2.

#### 2 Dati personali del mandatario

- Qualora il depositante non abbia sede o domicilio in Svizzera deve designare un mandatario con domicilio di notifica in Svizzera o indicare un domicilio di notifica in Svizzera.

#### 3 Autore del design

- Vogliate indicare nome, cognome e domicilio dell'autore del design (persona fisica).
- Titolare del diritto di protezione resta sempre il depositante.

#### 4 Numero di design depositati

- La possibilità di proteggere più design in un unico deposito è subordinata all'appartenenza di questi ultimi alla medesima classe (vedi 3. Classificazione, Accordo di Locarno).
- Design non appartenenti alla medesima classe non possono essere oggetto di un deposito multiplo.
- Il numero non si riferisce alle immagini, bensì ai design da registrare.

#### 5 Numero d'ordine per ogni design depositato

- Il numero d'ordine corrisponde al vostro numero di riferimento personale e vi permette di identificare ogni singolo design. È necessario assegnare un numero d'ordine ad ogni oggetto.
- Per numero d'ordine s'intende un numero vero e proprio, un nome oppure un codice.

#### 6 Designazione dei design depositati

- Indicate in questa sezione per quali prodotti è stato concepito il design, ad esempio: sedia, bottiglia, lampada, quadrante d'orologio, impianto di produzione o motivo su stoffa. Queste indicazioni ci permettono di classificare il design nella rispettiva classe di prodotti.
- Non sono autorizzati nomi di fantasia, indicazioni relative ai materiali o chiarimenti d'ordine tecnico.

#### 7 Differimento della pubblicazione (facoltativo)

- Qualora non desideriate rendere immediatamente pubblico il vostro design, potete differirne la pubblicazione fino ad un massimo di 30 mesi dalla data del deposito o della priorità.

#### 8 Dichiarazione di priorità

- Qualora abbiate già chiesto la protezione del design in un altro paese, quest'ultima può essere estesa ad altri paesi fino ad un massimo di sei mesi dal primo deposito. In tal caso, è necessario menzionare il paese di cui trattasi, la data della prima domanda e se del caso il numero corrispondente.

#### 9 Modalità di pagamento

- Qualora non siate titolari di un conto corrente presso l'Istituto, riceverete una fattura da saldare entro 30 giorni.
- Qualora desideriate pagare le tasse con addebito sul vostro conto corrente, vogliate indicarne il numero.

#### 10 Elenco della documentazione allegata

- Vogliate indicare in questa sezione tutta la documentazione trasmessa congiuntamente alla domanda di deposito. Vogliate osservare i seguenti requisiti relativi alle immagini.

## 2. Requisiti relativi alle immagini

Le seguenti indicazioni spiegano come inoltrare correttamente la raffigurazione di un design per evitare inutili contestazioni ed accelerare il processo di registrazione del titolo di protezione.

### In generale

Nella raffigurazione il design deve essere distinto e lo sfondo neutro in modo da creare sufficiente contrasto con il soggetto. Il design deve essere chiaramente identificabile. Non sono consentite aggiunte (testo, misurazioni, ecc.).

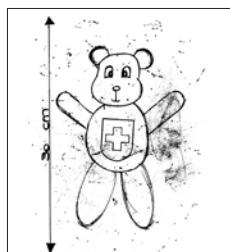
### Requisiti in caso di deposito elettronico

Formato accettato: PC compatibile, .png, .tif, .eps, .psd, .jpg, .pcd, .bmp o .pdf  
Supporto: CD-ROM, DVD o chiave USB  
Colore: bianco e nero o a colori  
Risoluzione: qualità idonea alla riproduzione (idealmente 300 dpi)

### Requisiti in caso di deposito cartaceo

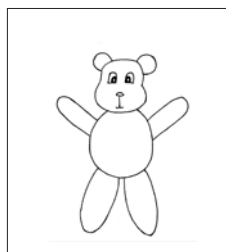
Grandezza: massima A4 (210 x 297 mm) / minima A7 (74 x 105 mm)  
Tipo: foto o disegno di qualità idonea alla riproduzione  
Colore: bianco e nero o a colori

### Esempi



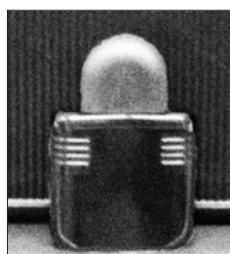
#### Sbagliato

- Disegno con misurazioni
- Base macchiata
- Presenza di uno stemma



#### ✓ Giusto

- Disegno senza misurazioni
- Base pulita
- Nessuno stemma



#### Sbagliato

- Contrasto insufficiente
- Contorni indefiniti



#### ✓ Giusto

- Contrasto sufficiente
- Contorni definiti



#### Sbagliato

- Più di un oggetto
- Sfondo non neutro



#### ✓ Giusto

- Un solo oggetto per immagine
- Sfondo neutro

### 3. Classificazione secondo l'Accordo di Locarno

#### Lista delle classi

Classe 1	Prodotti alimentari
Classe 2	Articoli di abbigliamento e merceria
Classe 3	Articoli da viaggio, astucci, ombrelli e oggetti personali non compresi in altre classi
Classe 4	Spazzole
Classe 5	Articoli tessili non confezionati, materiali artificiali o naturali in fogli
Classe 6	Arredamento
Classe 7	Articoli di uso domestico non compresi in altre classi
Classe 8	Utensili e ferramenta
Classe 9	Imballaggi e recipienti per il trasporto o la movimentazione delle merci
Classe 10	Orologeria e altri strumenti di misura, strumenti di controllo o di segnalazione
Classe 11	Oggetti per uso ornamentale
Classe 12	Mezzi di trasporto o di sollevamento
Classe 13	Apparecchi di produzione, di distribuzione o di trasformazione dell'energia elettrica
Classe 14	Apparecchi di registrazione, telecomunicazione o trattamento dell'informazione
Classe 15	Macchine non comprese in altre classi
Classe 16	Articoli di fotografia, di cinematografia o d'ottica
Classe 17	Strumenti musicali
Classe 18	Stampa e macchine per ufficio
Classe 19	Cancelleria, articoli per ufficio, materiale artistico o didattico
Classe 20	Attrezzature di vendita o pubblicitaria, segni indicatori
Classe 21	Giochi, giocattoli, tende e articoli sportivi
Classe 22	Armi, articoli pirotecnici, articoli per la caccia, la pesca o la distruzione di animali nocivi
Classe 23	Installazioni per la distribuzione di fluidi, installazioni sanitarie, di riscaldamento, di ventilazione o di condizionamento d'aria, combustibili solidi
Classe 24	Attrezzatura medica e laboratori
Classe 25	Fabbricati e elementi di costruzione
Classe 26	Apparecchi di illuminazione
Classe 27	Tabacchi e articoli per fumatori
Classe 28	Prodotti farmaceutici o cosmetici, articoli e attrezzature da toilette
Classe 29	Dispositivi e equipaggiamenti contro il fuoco, per la prevenzione di incidenti o il salvataggio
Classe 30	Articoli per le cure e il mantenimento degli animali
Classe 31	Macchine e apparecchi per la preparazione di cibi o di bevande, non compresi in altre classi
Classe 32	Simboli grafici e loghi, motivi per superfici, ornamento

### 4. Tasse

#### Tassa di base per il deposito

CHF

1 Design _____	200.–
per ogni design supplementare nella medesima domanda _____	100.–
per 6 o più design nella medesima domanda (importo totale) _____	700.–

#### Tassa di pubblicazione

La pubblicazione di un'immagine è compresa nella tassa di base.

per ogni immagine supplementare a contare dalla seconda _____	20.–
---	------

#### Proroga

Tassa identica alla tassa di base

Supplemento per pagamento dopo la scadenza del periodo di protezione _____	50.–
--	------

#### Altre tasse

Proseguimento della procedura _____	100.–
-------------------------------------	-------